

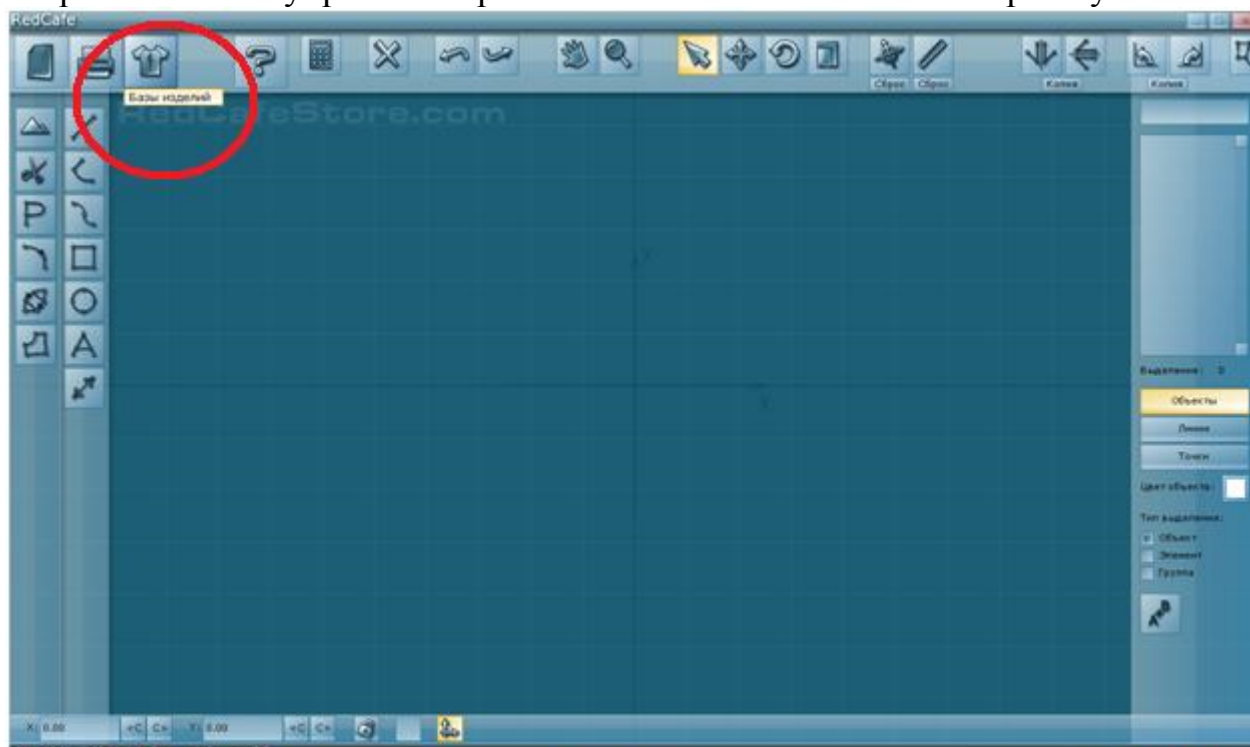
## КОНИЧЕСКАЯ ЮБКА НА ТИПОВУЮ ФИГУРУ

### Условные обозначения:

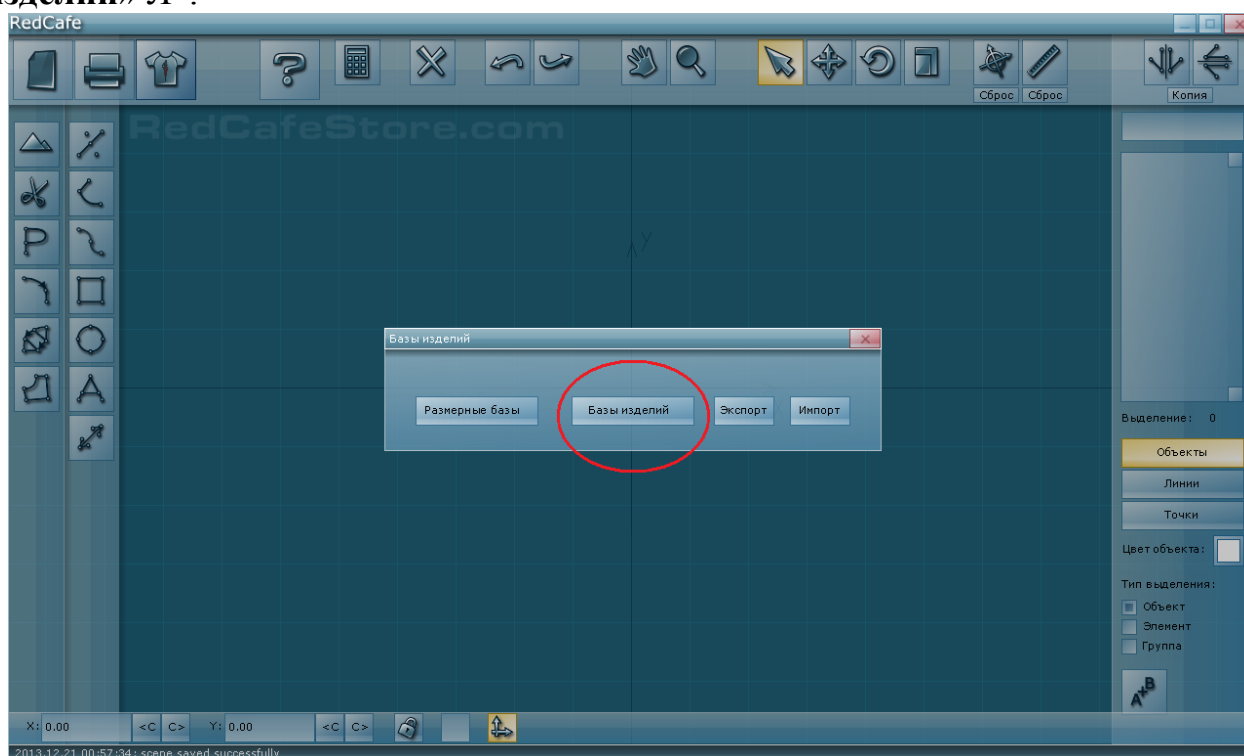
Л<sup>^</sup> - клик левой кнопкой мыши.

### Запуск программы конструирования.

На верхней панели управления рабочего стола нажать Л<sup>^</sup> пиктограмму



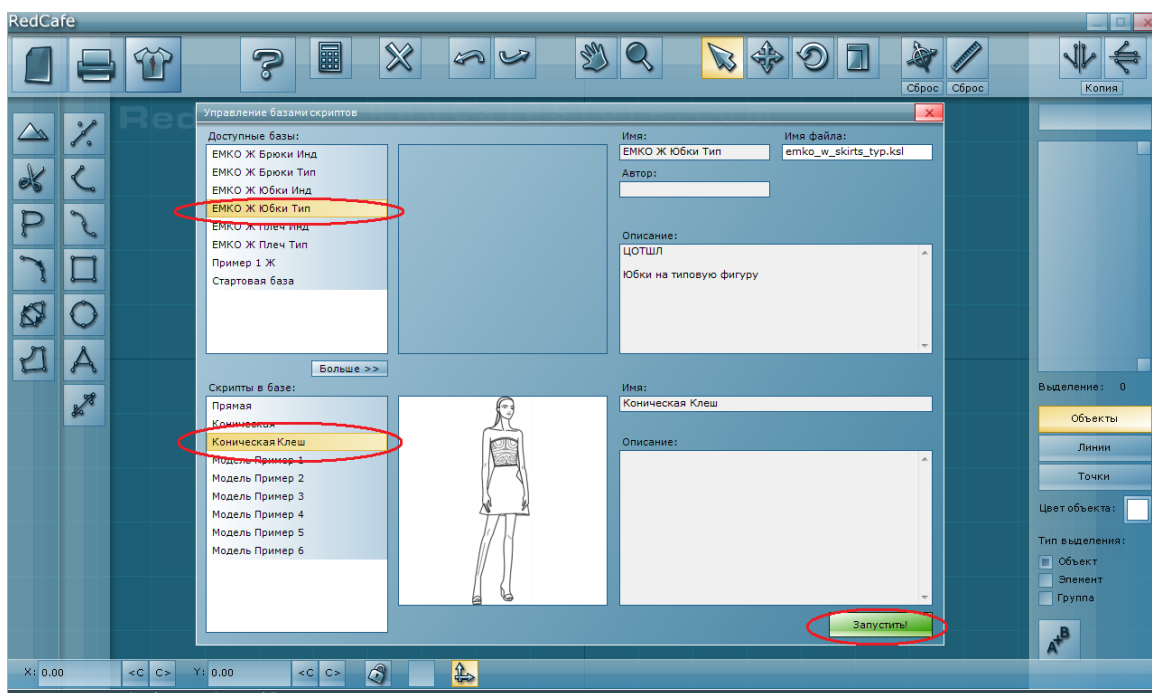
Откроется диалоговое окно, из предложенных вариантов выбрать «**Базы изделий**» Л<sup>^</sup>.



Откроется диалоговое окно «**Управление базами скриптов**»

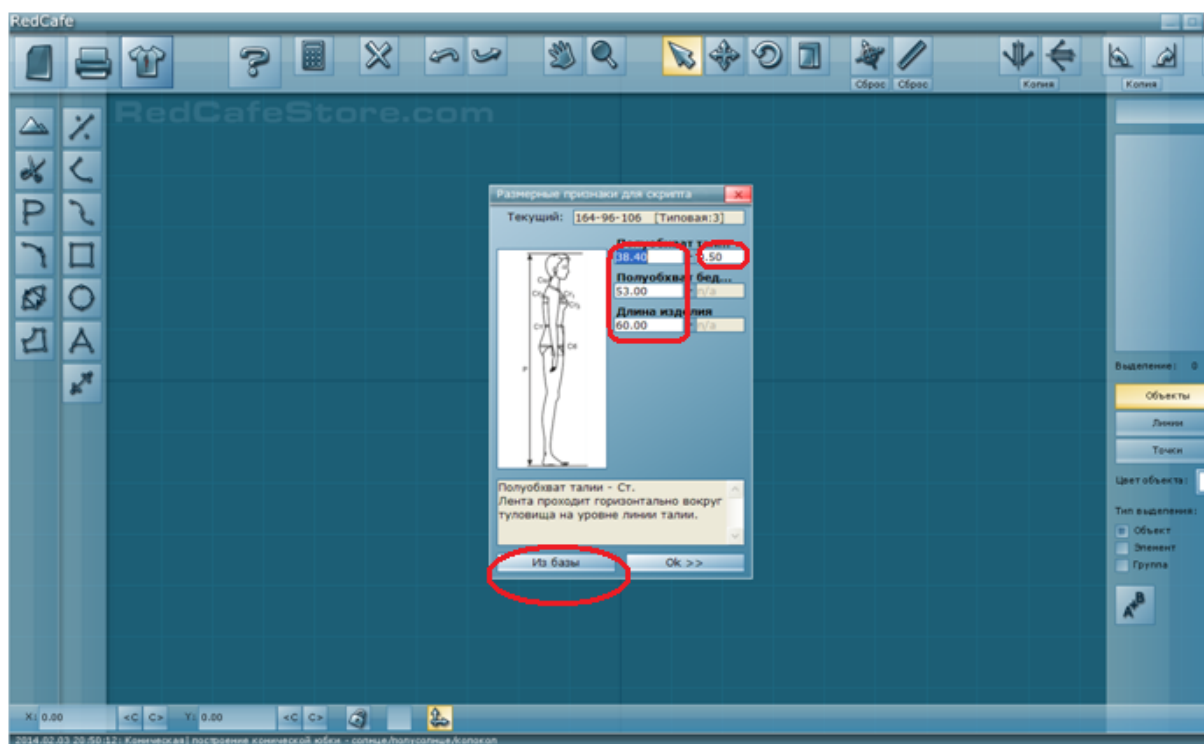
В окне «Доступные базы» Л<sup>^</sup> вызвать доступные конструкции заданного вида изделия.

В окне «Доступные базы» для построения конструкции юбки *на типовую фигуру* Л<sup>^</sup> активировать «ЕМКО Ж Юбки Тип». Далее в окне «Скрипты в базе» появляется 3 вида основ, из них Л<sup>^</sup> выбирают необходимую, например КОНИЧЕСКУЮ, активировать, нажав кнопку «Запустить» Л<sup>^</sup>.



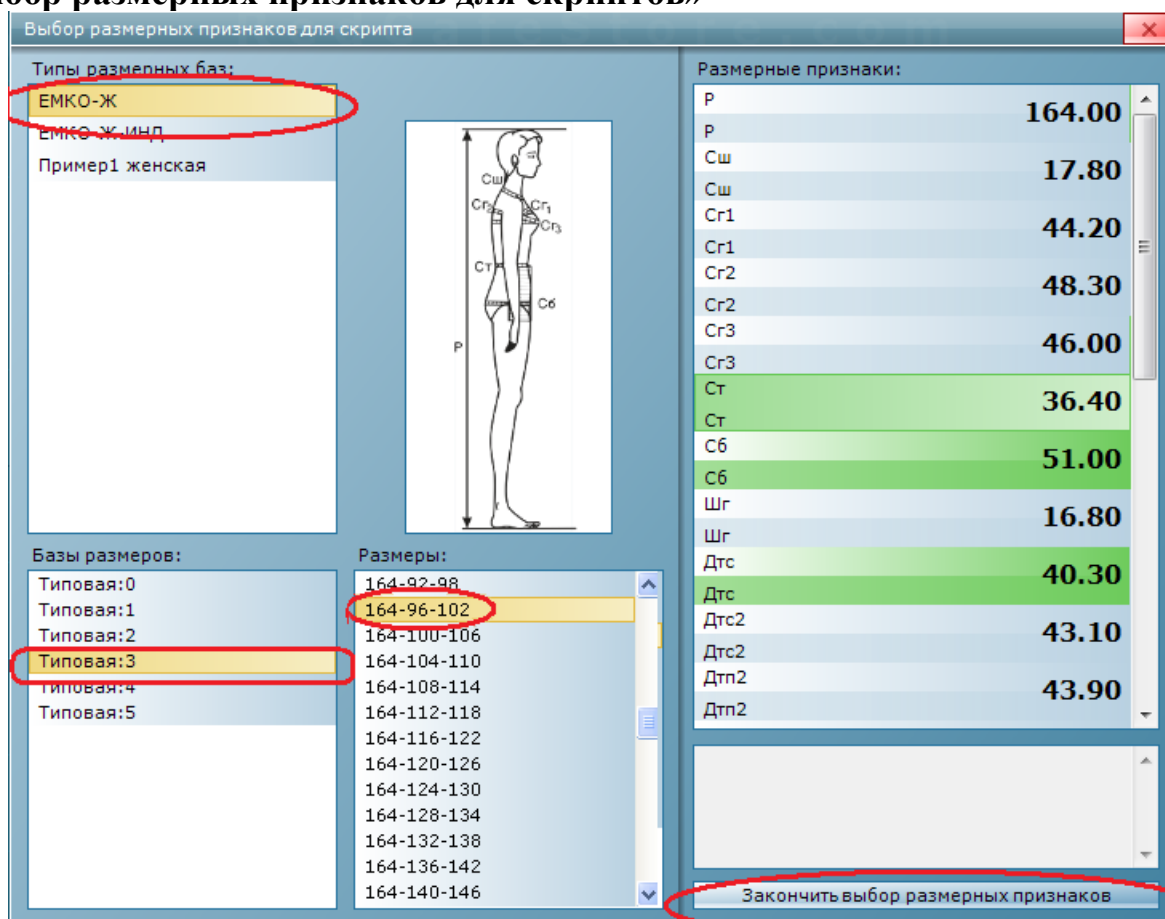
После заполнения всех окон Л<sup>^</sup> «**ЗАПУСТИТЬ**»

Откроется диалоговое окно: «**Размерные признаки для скрипта**»



В диалоговом окне **«Выбор размерных признаков для скриптов»** Величины размерных признаков выбирают **«Из базы»** размерных признаков.

При вызове размерных признаков **«Из базы»** Л<sup>А</sup> откроется диалоговое окно **«Выбор размерных признаков для скрипта»**



В окне «**Типы размерных признаков**» Л<sup>^</sup> выбрать - «**ЕМКО Ж**»

В окне «**Базы размеров**» Л<sup>^</sup> выбрать типовую фигуру необходимой полнотной группы.

*Принадлежность женской типовой фигуры к определенной полнотной группе устанавливается по разности обхватов бедер с учетом выступа живота Об (Т<sub>19</sub>) и груди третьего Ог<sub>III</sub> (Т<sub>16</sub>):*

*для 0-ой полнотной группы Об – Ог<sub>III</sub> = – 2,0 см;*

*для 1-ой полнотной группы Об – Ог<sub>III</sub> = 2,0 см;*

*для 2-ой полнотной группы Об – Ог<sub>III</sub> = 6,0 см;*

*для 3-ей полнотной группы Об – Ог<sub>III</sub> = 10,0 см;*

*для 4-ой полнотной группы Об – Ог<sub>III</sub> = 14,0 см.*

*для 5-ой полнотной группы Об – Ог<sub>III</sub> = 18,0 см.*

В окне «**Размеры**» выбрать :Л<sup>^</sup> необходимый размер типовой фигуры.

*Размерные показатели, определяющие размер фигуры, обозначаются полными значениями трех ведущих размерных признаков:*

*Р – рост; Ог<sub>III</sub> – обхват груди третий; Об – обхват бедер.*

*Р (Т<sub>1</sub>)–Ог<sub>III</sub> (Т<sub>16</sub>)–Об(Т<sub>19</sub>) – для женщин (например, 164–92–102).*

Л<sup>^</sup> «**Закончить выбор размерных признаков**».

Снова появляется окно: «**Размерные признаки для скрипта**» с величинами размерных признаков выбранной женской типовой фигуры.

Напротив величин размерных признаков после знака «+» в активные окна следует проставить величины прибавок на свободное облегание, а также Ди – длину изделия.

В конических юбках большой степени расширения основной прибавкой на свободное облегание является прибавка:

к полуобхвату талии **Пт = 0...1,0см;**

где - 1,0см для изделий с широким поясом - 4,0см и более;

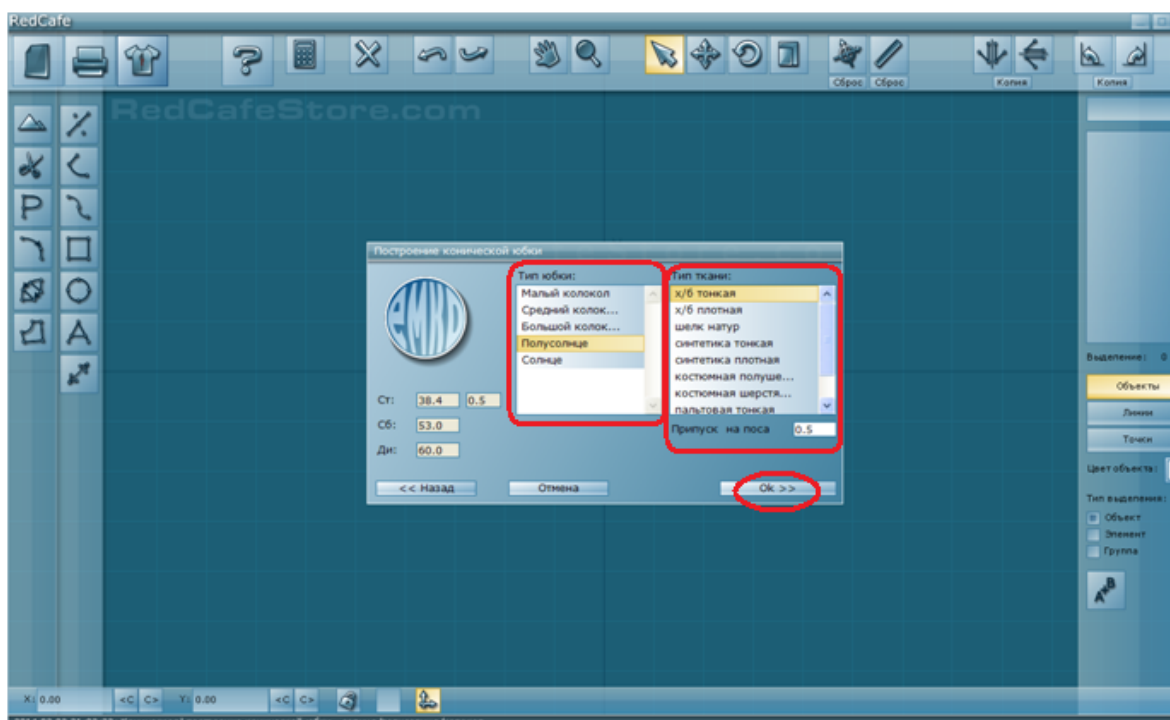
- 0,5см – для изделий с узким поясом – до 3,5см.

По окончанию выбора Л<sup>^</sup> нажать «**ОК**».

В открывшемся окне, «**Построение конической юбки**» дублируются размерные признаки и прибавки на свободное облегание, которые в этом окне нельзя изменить, если возникла необходимость в корректировке надо нажать кнопку «**Назад**».

В окне «**Построение конической юбки**» необходимо отметить «**Тип юбки**».

При разработке конструкции в программе необходимо задать припуск на посадку верхнего края изделия при обработке его притачным поясом (Ппос), который является основным *технологическим* припуском для поясных изделий.



Величину припуска выбирают в зависимости от волокнистого состава и толщины используемого материала, а также от полнотной группы фигуры и вида конической юбки.

Величина Ппос для юбок "солнце" и "полусолнце" составляет 0,4...1,2см. Посадка распределяется в обе стороны от бокового шва – соответственно по 0,2...0,6см.

Для юбок большой, средний и малый "колокол" припуск на посадку имеет не только *технологическое*, но и *конструктивное* значение, т.к. он должен обеспечить необходимый объем изделия ниже линии талии. При этом, чем меньше степень расширения юбки, тем больше проектируется величина припуска на посадку верхнего края. Распределяют посадку неравномерно: 1/3Ппос приходится на переднее полотнище и 2/3Ппос – на заднее, причем максимальная посадка производится над более выпуклыми частями фигуры. Общая величина припуска Ппос для данной группы юбок не должна быть менее 1,0см. Величину припуска проектируют из расчета:

$$\text{Ппос} = 0,1 (\text{Сб} - \text{Ст}) \text{ при большой "колокол"};$$

$$\text{Ппос} = 0,12 (\text{Сб} - \text{Ст}) \text{ при средний "колокол"};$$

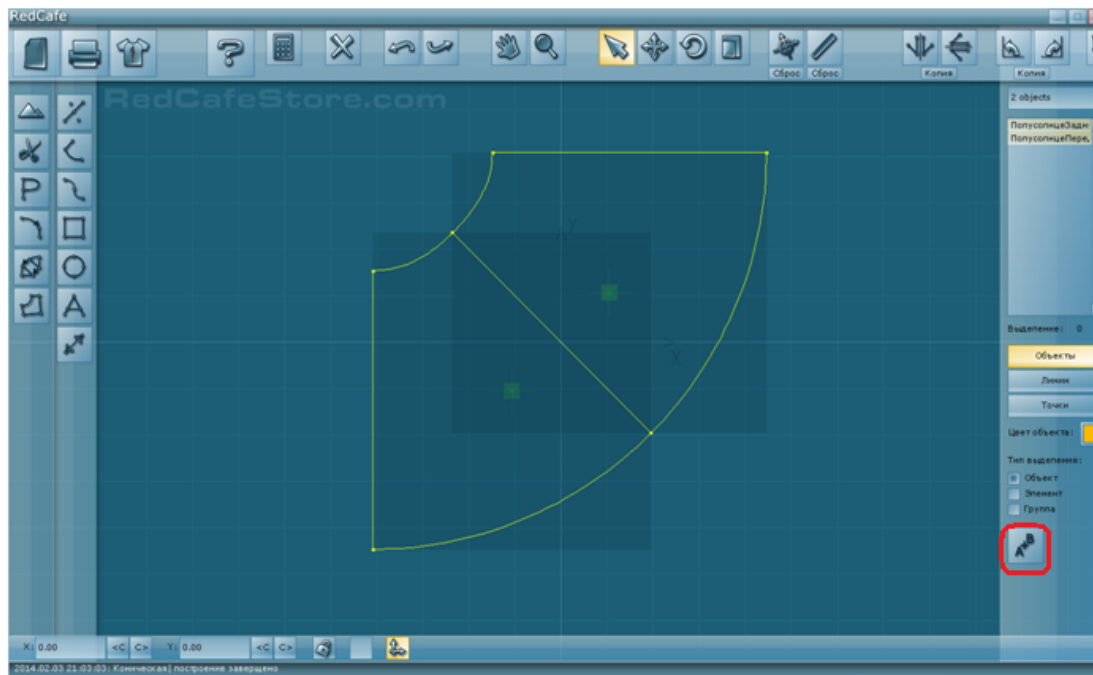
$$\text{Ппос} = 0,15 (\text{Сб} - \text{Ст}) \text{ при малый "колокол"}.$$

Полученную величину заносят в окно **Припуск на посадку**.

Все возможные исходные данные для построения заданы, при нажатии кнопки «ОК» появится чертеж конструкции юбки по заданным размерным признакам. При необходимости можно приступить к конструктивному моделированию.

Для удобства дальнейшей работы целесообразно объединить детали чертежа в единый объект, нажав кнопку на рабочем столе





*Кочесова Лариса Валентиновна.*