

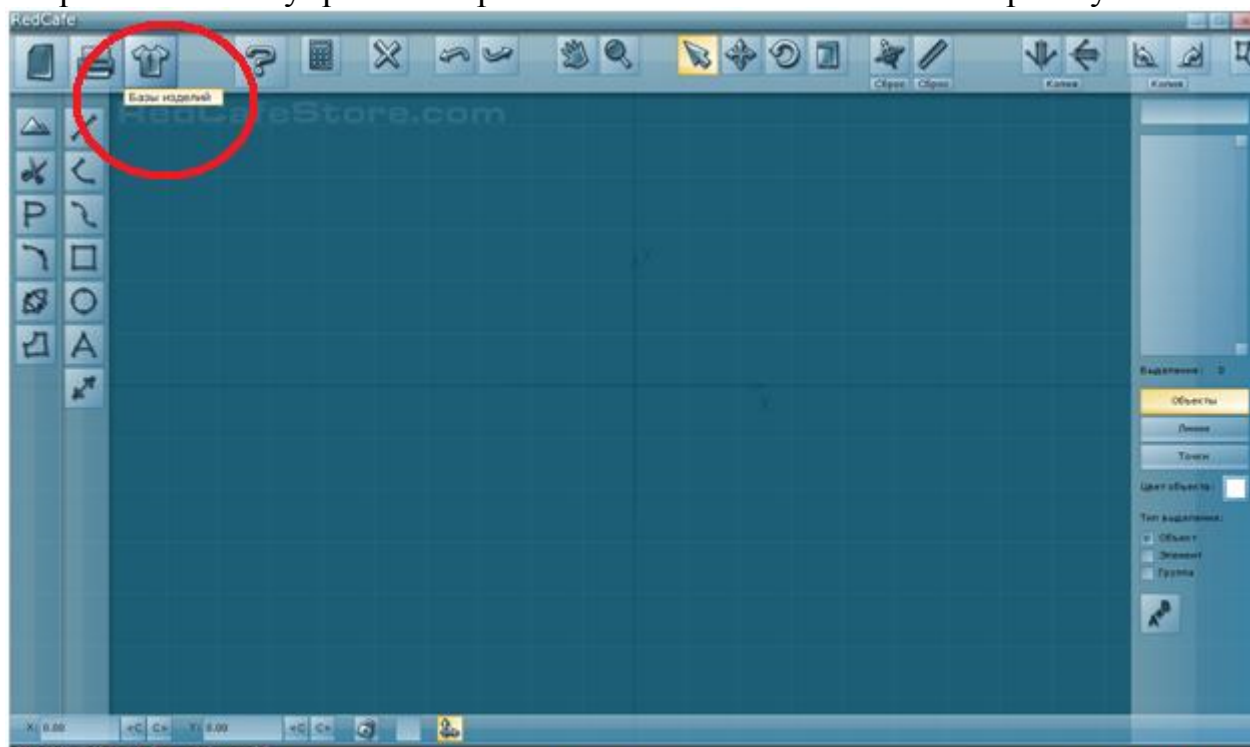
ПРЯМАЯ ЮБКА НА ИНДИВИДУАЛЬНУЮ ФИГУРУ

Условные обозначения:

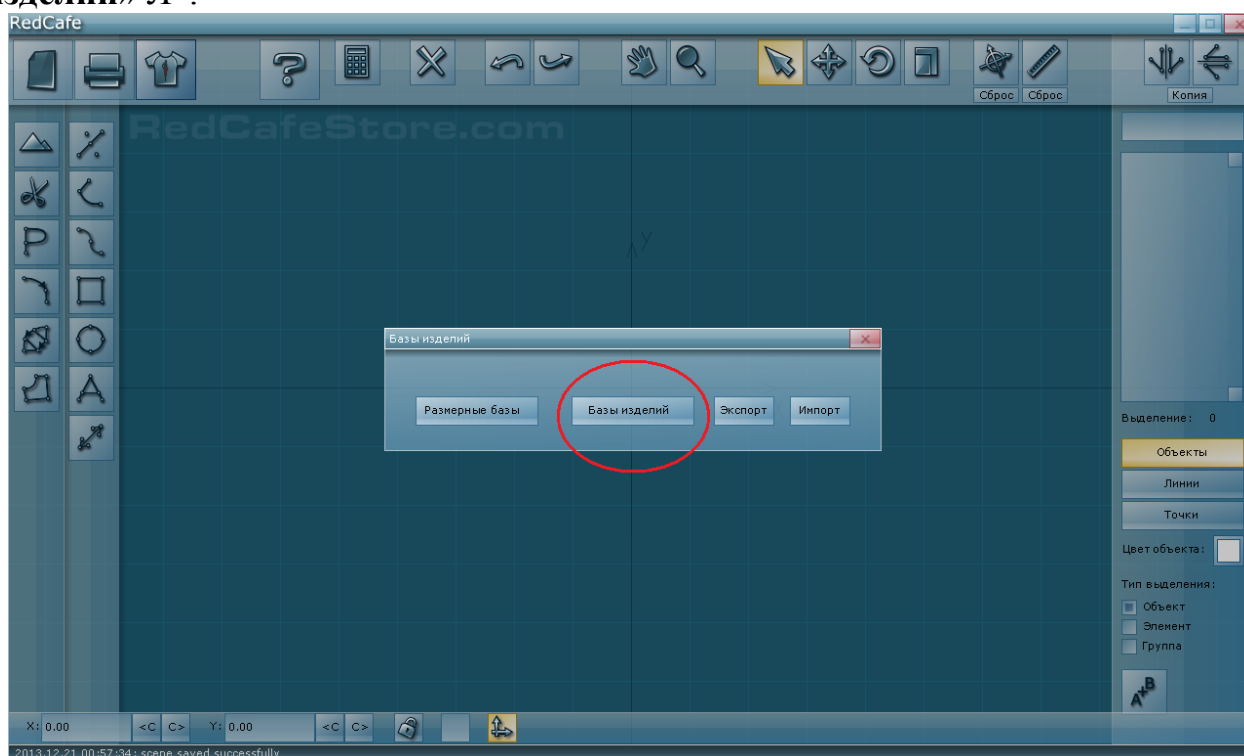
Л[^] - клик левой кнопкой мыши.

Запуск программы конструирования.

На верхней панели управления рабочего стола нажать Л[^] пиктограмму



Откроется диалоговое окно, из предложенных вариантов выбрать «**Базы изделий**» Л[^].

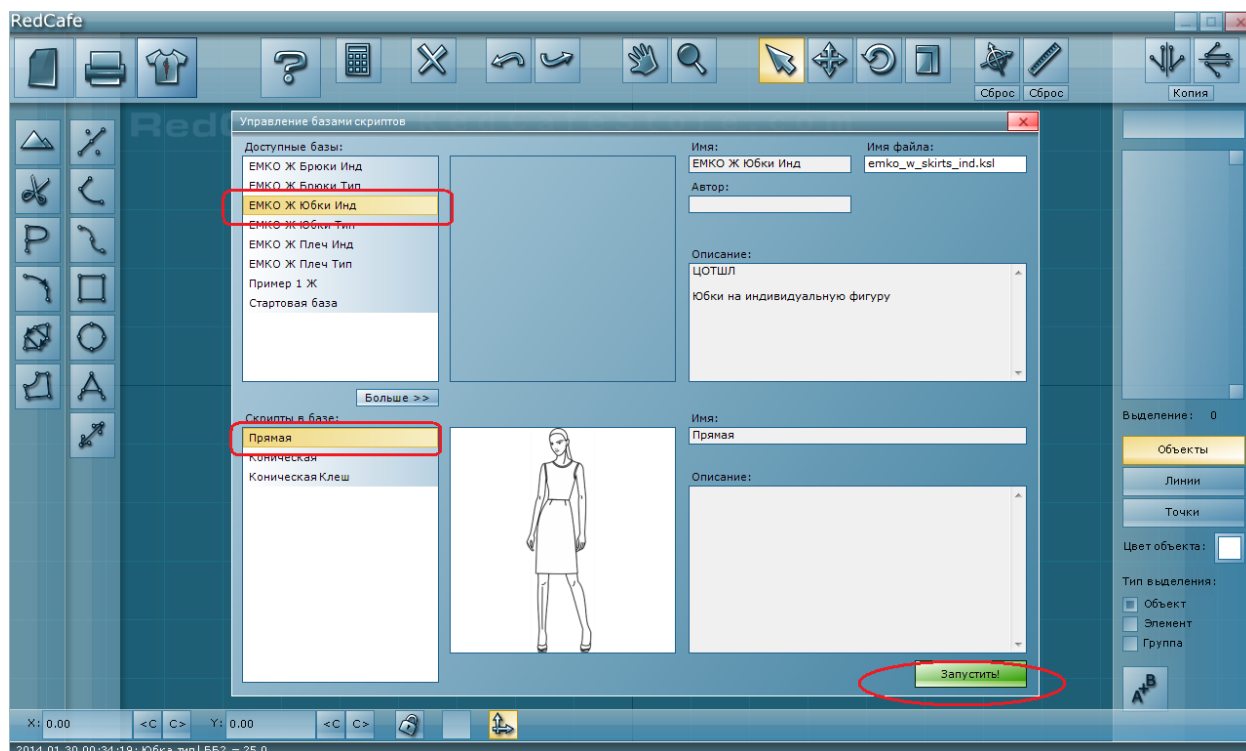


Откроется диалоговое окно «**Управление базами скриптов**»

В окне «Доступные базы» Л[^] вызвать доступные конструкции заданного вида изделия.

В окне «Доступные базы» для построения конструкции юбки на индивидуальную фигуру Л[^] активировать «**EMKO Ж Юбки Инд**». Далее в окне «Скрипты в базе»

появляется 3 вида основ, из них Л[^] выбирают необходимую, например ПРЯМУЮ, активировать, нажав кнопку «**Запустить**» Л[^].

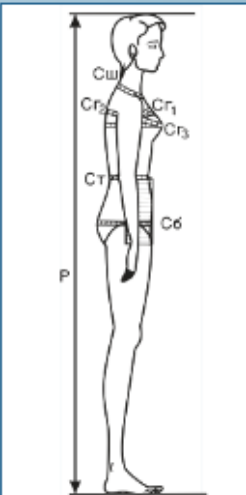


После заполнения всех окон Л[^] «**ЗАПУСТИТЬ**»

Откроется диалоговое окно: «**Размерные признаки для скрипта**»

Размерные признаки для скрипта

Текущий: 164-96-102 [Типовая:2]



Полуобхват талии	37.80	+	0.50	Выступ бедер относ...	4.50	+	п/а
Полуобхват бедер	51.00	+	1.00	Выступ живота отн...	2.00	+	п/а
Уровень обхвата бе...	20.20	+	п/а	Длина изделия	60.00	+	п/а
Сзади от талии до п...	104.90	+	п/а				
Сбоку от талии до п...	106.00	+	п/а				
Спереди от талии д...	104.40	+	п/а				
Выступ ягодиц отно...	5.50	+	п/а				

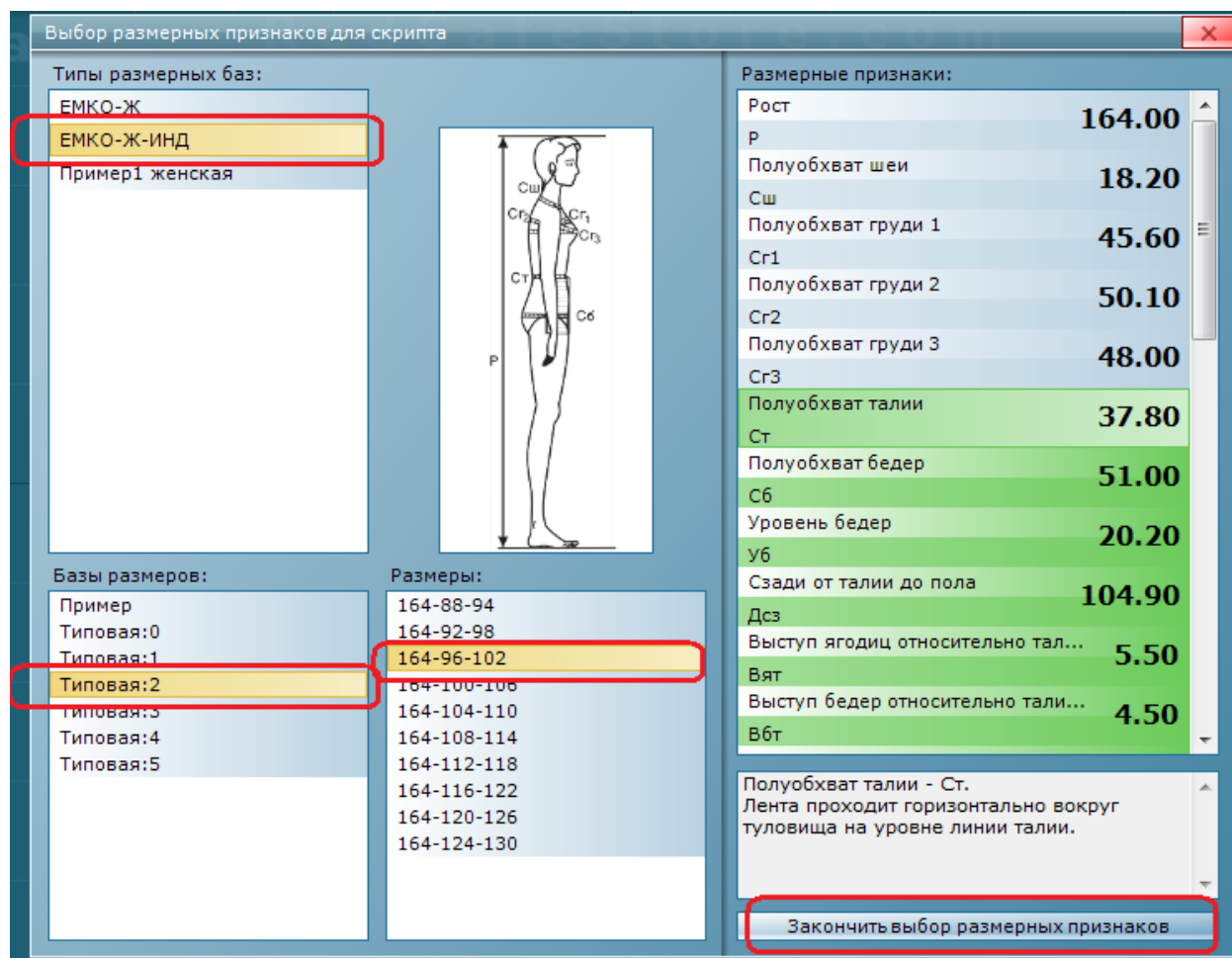
Полуобхват талии - Ст.
Лента проходит горизонтально вокруг туловища на уровне линии талии.

Из базы Ok >>

В диалоговом окне «Выбор размерных признаков для скриптов» Величины размерных признаков можно внести вручную или «Из базы» размерных признаков.

При введении *вручную* в помощь пользователю представлен рисунок и метод измерения соответствующего размерного признака.

При вызове размерных признаков «Из базы» Л[^] откроется диалоговое окно «Выбор размерных признаков для скриптов»



В окне «**Типы размерных признаков**» Л[^] выбрать - «**EMKO Ж инд**»

В окне «**Базы размеров**» выбрать Л[^] необходимую полнотную группу.

Принадлежность женской типовой фигуры к определенной полнотной группе устанавливается по разности обхватов бедер с учетом выступа живота Об (Т₁₉) и груди третьего Ог_{III} (Т₁₆):

для 0-ой полнотной группы Об – Ог_{III} = – 2,0 см;

для 1-ой полнотной группы Об – Ог_{III} = 2,0 см;

для 2-ой полнотной группы Об – Ог_{III} = 6,0 см;

для 3-ей полнотной группы Об – Ог_{III} = 10,0 см;

для 4-ой полнотной группы Об – Ог_{III} = 14,0 см.

для 5-ой полнотной группы Об – Ог_{III} = 18,0 см;

В окне «**Размеры**» выбрать типовую фигуру, близкую к индивидуальной по основным размерным признакам и Л[^] на необходимый размер.

Размерные показатели, определяющие размер фигуры, обозначаются полными значениями трех ведущих размерных признаков:

Р – рост; Ог_{III} – обхват груди третий; Об – обхват бедер.

Р (Т₁)–Ог_{III} (Т₁₆)–Об (Т₁₉) – для женщин (например, 164–92–102).

В окне размеры появятся величины ведущих размерных признаков Л[^] нажать на необходимый и Л[^] «**Закончить выбор размерных признаков**».

Снова появляется окно: «**Размерные признаки для скрипта**» с величинами размерных признаков выбранной женской типовой фигуры.

На данном этапе можно внести изменения в некоторые величины размерных признаков.

В данном окне обязательны к заполнению строки с дополнительными размерными признаками: Уб; Дсз; Дсб; Дсп; Вят; Вбт; Вжт, а также Ди—длина изделия.

Дополнительные размерные признаки необходимы для правильного определения баланса изделия.

Разность размерных признаков Дсб – Дсз определяет величину подъема бокового шва, Дсз – Дсп – величину спуска или подъема уровня линии талии спереди.

На основе анализа величин измерений Вят, Вбт, Вжт определяют тип телосложения индивидуальной фигуры в поясной части и форму живота, а также степень наполненности в области талии и форму бока. Выявленные особенности телосложения фигуры влияют на правильное определение количества вытачек их положение и распределение суммарного раствора.

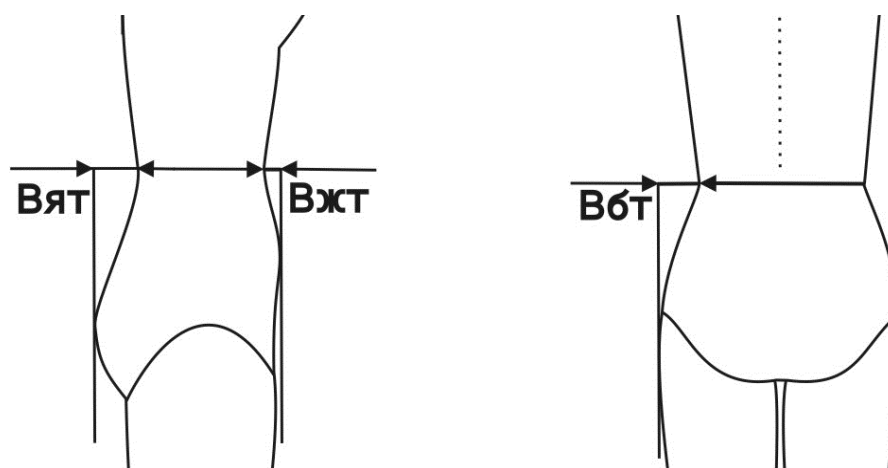
Эти параметры обеспечивают отвесное положение (отсутствие вздернутости) изделия спереди, сзади, сбоку, вертикальность боковых швов и горизонтальность линии низа!

Для определения проекционных измерений:

Вжт – выступ живота относительно талии;

Вбт – выступ бедер относительно талии;

Вят – выступ ягодиц относительно талии, рекомендуется использовать две линейки: одну в качестве условной вертикальной плоскости, касательной к выступающей точке фигуры, другую – для измерения расстояний от этой плоскости до поверхности тела на уровне талии.



Тип телосложения определяют по разнице размерных признаков

Вят – Вбт,

при этом, выступ живота (Вжт) может встречаться у фигур любого типа телосложения.

В таблице 1 указаны величины выступов ягодиц, бедер и живота относительно талии с учетом степени выступления.

При значениях Вжт >1,5см живот характеризуется как выступающий (в той или иной степени), расположенный ниже линии талии. Если фигура имеет живот, расположенный вблизи линии талии, то величина размерного признака Вжт будет незначительна (< 1,0 см) или равна нулю.

Таблица 1 - Характеристика формы ягодиц, бедер и живота по величине размерных признаков Вят, Вбт, Вжт.

Степень выступления	Форма ягодиц, бедер и живота	Величина размерного признака, см		
		Вят	Вбт	Вжт
малая	плоские	< 5,0	< 4,0	< 1,5
средняя	нормальные	5,0...6,0	4,0...5,0	1,5...2,5
значительная	выступающие	> 6,0	> 5,0	> 2,5

В зависимости от характера выступления бедер и ягодиц относительно талии выделены **три типа телосложения** женских фигур в поясной части:

I тип - фигуры с равномерным выступанием бедер и ягодиц относительно талии, у таких фигур ягодицы выступают относительно талии больше, чем бедра, для них характерно:

$$\text{Вят} - \text{Вбт} = 0,5 \dots 1,5 \text{ см.}$$

II тип - фигуры со значительно выступающими бедрами по сравнению с ягодицами, для таких фигур характерно:

$$\text{Вят} - \text{Вбт} < 0,5 \text{ см.}$$

III тип - фигуры со значительно выступающими ягодицами по сравнению с бедрами, для таких фигур характерно:

$$\text{Вят} - \text{Вбт} > 1,5 \text{ см.}$$

При правильном введении измерений Вят; Вбт программа определит тип телосложения и предложит вариант построения изделия и распределения суммарного раствора вытачек

К измерению фигур предъявляются определенные требования. Все измерения следует проводить плотно по фигуре. Измеряемая должна быть в белье без больших наслоений ткани, мешающих обмеру, и в обуви с высотой каблуков, предусмотренной для эксплуатации проектируемого изделия. Измеряемая должна стоять без напряжения, не меняя естественной осанки.

Для обеспечения точности измерений линию талии фиксируют эластичным установочным поясом, который располагают на естественной линии талии - так, как удобно заказчику носить поясную одежду. Для повышения точности измерения вместо эластичного можно использовать жесткий пояс с тремя подвешенными к нему измерительными лентами. Такой пояс позволяет точнее

При разработке конструкции в программе необходимо задать припуск на посадку верхнего края изделия при обработке его притачным поясом (Ппос), который является основным *технологическим* припуском для поясных изделий.

Величину припуска выбирают в зависимости от волокнистого состава и толщины используемого материала, а также от особенностей телосложения фигуры. Посадка верхнего края юбки необходима для создания объемной формы, соответствующей фигуре в верхней части изделия, примыкающей к поясу. Пояс в этом случае имеет отвесную (цилиндрическую) форму и его верхний край плотно прилегает в области талии.

Величина Ппос составляет 0,4...1,2см. Посадка распределяется в обе стороны от бокового шва на участках до задней и передней вытачек – соответственно по 0,2...0,6см. Большая величина посадки требуется для фигур с большей наполненностью в области талии (для большой полноты) и допускается при использовании мягких тканей, хорошо поддающихся сутюживанию.

При выборе припуска на посадку также необходимо учитывать Вжт – выступ живота относительно талии. При значениях Вжт>1,5см целесообразно запроектировать дополнительный припуск на посадку по линии притачивания пояса (Ппос) и сконцентрировать посадку на передней части брюк. Если фигура имеет живот, расположенный вблизи линии талии, то величина размерного признака Вжт будет незначительна (< 1,0 см) или равна нулю, припуск на посадку (Ппос) распределяют равномерно.

В изделиях с заниженной линией талии, верхний край юбки обрабатывают подкройным поясом, в этом случае, припуск на посадку проектируют минимальным. Программа позволяет ввести значение *припуска на посадку* (Ппос) самостоятельно, но при этом важно помнить все выше перечисленные правила выбора величины припуска.

При разработке конструкции на фигуру нулевой полнотной группы ($O_{б} - O_{гш} = - 2,0$ см; например 164–92–90); допустимо введение нулевого значения *припуска на посадку* (Ппос=0).

В окне **«Построение прямой юбки на индивидуальную фигуру»** высвечивается сообщение о величине *суммарного раствора вытачек ΣB и рекомендации по их количеству*.

Рассчитанную разницу между шириной юбки по линии бедер ($C_{б}+P_{б}$) и необходимой шириной юбки по линии талии ($C_{т}+P_{т}+P_{пос}$) называют *суммарным раствором вытачек ΣB* .


$$\Sigma B = (C_{б} + P_{б}) - (C_{т} + P_{т} + P_{пос})$$

При правильном введении измерений Вят; Вбт программа определит тип телосложения и предложит вариант построения изделия и распределения суммарного раствора вытачек.

Пользователь может принудительно в окне «Тип телосложения» изменить вариант телосложения и количество вытачек, на основании визуальной оценки особенностей телосложения индивидуальной фигуры.

Программа изменит положение вытачек и бокового шва и распределение суммарного раствора вытачек, при этом следует помнить, что от этих параметров зависит качество посадки изделия на фигуре!

Построение прямой юбки на индивидуальную фигуру



Тип ткани:

- х/б тонкая
- х/б плотная
- шелк натур
- синтетика тонкая
- синтетика плотная
- костюмная полушерст**
- костюмная шерстяная
- пальтовая тонкая
- пальтовая плотная

Тип телосложения:

1. Равномерное (Вят - Вбт = 0.5~1.5)
- 2. Выступающие бедра (Вят - Вбт < 0.5)**
3. Выступающие ягодицы (Вят - Вбт > 1.5)
- За. Выступ живота на талии (Вжт = 0)

Количество вытачек:

- Три вытачки
- Четыре вытачки
- Пять вытачек**

Ст: Припуск на посадку:

Сб:

Уб:

Дсз:

Дсб:

Дсп:

Вят:

Вбт:

Вжт:

Ди:

Суммарный раствор вытачек составляет 11.9 см
Выбранному типу телосложения рекомендуется строить юбку с пятью вытачками

Растворы вытачек:		Длины вытачек:	
Задняя:	<input type="text" value="2.4"/>	Задняя:	<input type="text" value="16.0"/>
Задне-боковая:	<input type="text" value="2.4"/>	Задне-боковая:	<input type="text" value="14.0"/>
Боковая:	<input type="text" value="3.0"/>	Боковая:	<input type="text" value="20.2"/>
Передняя:	<input type="text" value="1.8"/>	Передняя:	<input type="text" value="8.0"/>
Передне-боковая:	<input type="text" value="2.4"/>	Передне-боковая:	<input type="text" value="11.0"/>

Смещение бокового шва:

Заужение внизу:

<< Назад
Отмена
Ok >>

Суммарный раствор вытачек распределяется между вытачками: боковой, передней и задней. Существуют предельно допустимые величины растворов вытачек. Так, раствор боковой вытачки не должен превышать 7,0см, раствор задней 5,0см, раствор передней 2,5см. При превышении максимально допустимых значений растворов вытачек (суммарный раствор вытачек превышает 14,5см), возникают трудности в суживании слабины ткани в конце вытачки. В этом случае программа предлагает ввести в конструкцию дополнительные вытачки задне-боковую и (или) передне-боковую. Уменьшать предложенное программой количество вытачек НЕ рекомендуется.

При изготовлении юбок из материалов трудно поддающихся влажно-тепловой обработке пользователь может самостоятельно увеличить количество вытачек в конструкции до четырёх или пяти и программа пересчитает распределение ΣB .

Значения длин вытачек даны по умолчанию, но пользователь может самостоятельно их изменить. Длины вытачек зависят от величины раствора

вытачки (чем больше раствор, тем длиннее вытачка) и места их расположения. Значение длин вытачек рекомендуется вводить в следующих пределах:

боковая – 17...20см (до линии бедер);

задняя – 14...17см;

задне-боковая – 12...15см;

передняя – 7...10см;

передне-боковая – 8...12см.

Длину вытачек для фигур с узкой талией и низкими бедрами. Как правило, увеличивают. Окончательно параметры вытачек уточняют во время примерки изделия.

Построение прямой юбки на индивидуальную фигуру

Тип ткани:

- х/б тонкая
- х/б плотная
- шелк натур
- синтетика тонкая
- синтетика плотная
- костюмная полушерст
- костюмная шерстяная
- пальтовая тонкая
- пальтовая плотная

Тип телосложения:

1. Равномерное (Вят - Вбт = 0.5~1.5)
2. Выступающие бедра (Вят - Вбт < 0.5)
3. Выступающие ягодицы (Вят - Вбт > 1.5)
- 3а. Выступ живота на талии (Вжт = 0)

Количество вытачек:

- Три вытачки
- Четыре вытачки
- Пять вытачек

Ст: Припуск на посадку:

Сб:

Уб:

Дсз:

Дсб:

Дсп:

Вят:

Вбт:

Вжт:

Ди:

Суммарный раствор вытачек составляет 13.1 см
 Выбранному типу телосложения рекомендуется строить юбку с пятью вытачками

Растворы вытачек:	Длины вытачек:
Задняя: <input type="text" value="2.6"/>	Задняя: <input type="text" value="16.0"/>
Задне-боковая: <input type="text" value="2.6"/>	Задне-боковая: <input type="text" value="14.0"/>
Боковая: <input type="text" value="3.3"/>	Боковая: <input type="text" value="20.0"/>
Передняя: <input type="text" value="2.0"/>	Передняя: <input type="text" value="8.0"/>
Передне-боковая: <input type="text" value="2.6"/>	Передне-боковая: <input type="text" value="11.0"/>

Смещение бокового шва:

Зажужение внизу:

<< Назад
Отмена
Ok >>

В окне «Построение юбки на индивидуальную фигуру» есть возможность выбора *положения и конфигурации бокового шва*.

В прямой юбке линия бокового среза от уровня бедер до низа проходит параллельно середине переднего и заднего полотнищ, а линия низа прямая.

Для получения юбки зауженной книзу по боковым швам, ширину полотнищ внизу уменьшают относительно ширины на уровне бедер на 1,0...3,0см. Выбранное значение необходимо ввести в окно «Зажужение внизу». Не следует вводить более 3,0см, т.к. юбка будет слишком узка и не удобна в динамике. Для

удобства в динамике зауженные книзу юбки проектируют со шлицами или разрезами.

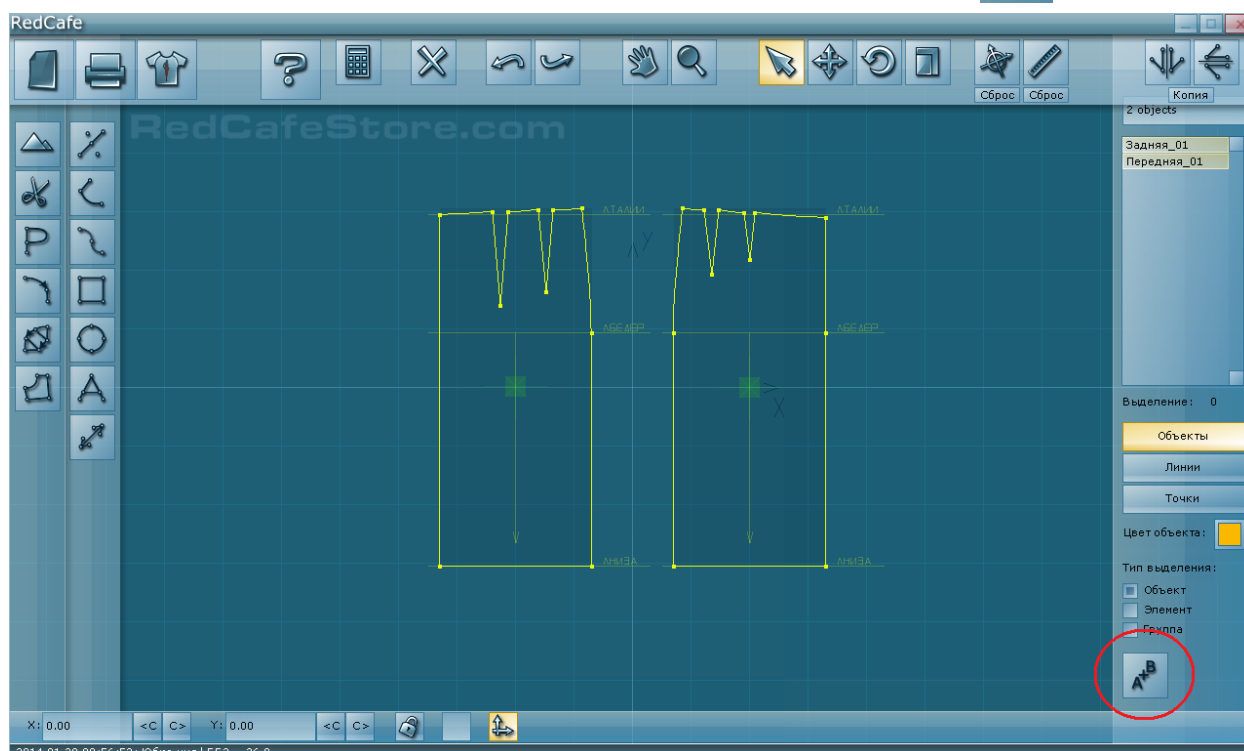
При этом стоит помнить, что заужение юбки по боковым швам для фигур с Вбт, еще больше подчеркнет особенности телосложения. Для фигур с выступом бедер целесообразно проектировать расширение по боковым швам внизу, величина которого зависит от модели, формы бедер и длины изделия и составляет от 2,0 до 7,0 см. Расширенные внизу боковые линии должны плавно переходить в боковую вытачку.

Программа по умолчанию предлагает положение бокового шва в соответствии с типом телосложения. Боковая линия в юбке на фигуру с равномерным выступанием бедер и ягодиц относительно талии может быть расположена посередине юбки или смещена в сторону заднего полотнища. Смещение в сторону заднего полотнища, как правило, производят в классических юбках для того, чтобы боковой шов не был виден спереди.

При разработке конструкций юбок расширенных книзу или клиньевых, на основе прямой, смещение бокового шва не предусматривают.

Все возможные исходные данные для построения заданы, при нажатии кнопки «ОК» появится чертеж конструкции юбки заданного размера в соответствии с типом телосложения. При необходимости можно приступить к конструктивному моделированию.

Для удобства дальнейшей работы целесообразно объединить детали чертежа в единый объект, нажав кнопку на рабочем столе



Кочесова Лариса Валентиновна.